

从“葱”“蒜”到“凌波仙子”，从地中海沿岸到中国，终于修成正果

水仙花：在下不才，春节标配

□ 李俊

随着春节临近，年宵花市场又热闹起来。作为年宵花中的经典品类，素有“凌波仙子”美誉的水仙，正迎来盛放佳期。

水仙，俗称中国水仙、水仙花，是我国传承千年的传统观赏花卉，深受大众喜爱。

“雅蒜”“天葱”的由来，水养清姿藏韵味

作为石蒜科水仙属的球根花卉，水仙是典型的地下鳞茎植物。因其鳞茎形态酷似洋葱、大蒜，六朝时期被唤作“雅蒜”，宋代又得名“天葱”。水仙最常见的栽培方式是水养栽培，其叶片纤秀挺拔，花枝亭亭玉立，花香馥郁悠长，清雅动人，这也让它赢得了“凌波仙子”的美称。

在我国传统文化中，水仙象征着吉祥、纯洁与美好。同时，它也是春节期间装点厅堂、营造喜庆氛围的重要观赏花卉。

水仙属植物的种质资源十分丰富，全世界约有60种，其中10余种具备极高的观赏价值。中国水仙原种，在1000多年前由地中海沿岸引入。

南北名品竞艳，漳州崇明各千秋

目前，我国水仙的核心产区主要



中国水仙 兑宝峰供图

有福建漳州与上海崇明两处。虽然产地不同，但二者同属一种水仙，差异的关键在于栽培方式：漳州水仙以水培见长，崇明水仙则以土培为主。

受栽培方式与产地环境影响，同种水仙呈现出截然不同的特质：漳州水仙鳞茎硕大饱满，花香馥郁悠长，加之独具匠心的雕刻造型技艺，素来享誉中外；崇明水仙则株型小巧紧凑，花姿娇



洋水仙 李俊 摄

妍雅致，香气比漳州水仙更为浓烈醇厚。

水仙花兼具观叶、观花、观鳞茎的多重魅力，叶片纤秀翠绿，花朵清雅脱俗，花香清新宜人。其应用场景丰富，既可作为盆花、插花、盆景点缀室内，营造雅致氛围；也可露地从植、花带栽植，为园林景观增添层次与生机。

水仙花和洋水仙，分清差异不踩坑

很多人容易混淆“水仙花”与“洋水仙”，二者虽然均为石蒜科水仙属，却分属不同品类。水仙花，是原产于我国的本土传统名花；而洋水仙，是对漂洋过海引入我国的水仙品种的统称，又称欧洲水仙、荷兰水仙，其核心物种为黄水仙，二者外形相近但差异显著，这是适应不同地域环境的演化结果。

首先，花量花期大不同。花部特征上，水仙花每支花葶着花3-8朵，花量多、花型小，但香气馥郁，花色清雅；洋水仙花色艳丽多变，花型各具特色，观赏性更丰富。花期上，水仙花冬末春初（1-2月）绽放，洋水仙则在早春至仲春（3-4月）盛开。

其次，鳞茎形态差异明显。水仙花鳞茎个头大、芽苞数量多、分枝繁密；洋水仙鳞茎偏小，通常仅2-3个芽苞。外皮方面，水仙花表皮颜色深、质地坚实难剥；洋水仙表皮呈黄褐色、质地偏干容易剥。

最后，分别有适宜的栽培方式。水仙花以水培为特色，亦可土培，水培品种是春节花市常客；洋水仙主打土培，极少水培，更适合露地定植或长期盆栽，利于种球复壮、连年开花。

（作者系北京市园林绿化科学研究所正高级工程师）

扁船蛸：雌性靠绝美大房子招小个子“赘婿”

□ 李萍 宋子豪

法国科幻作家儒勒·凡尔纳在《海底两万里》中，曾提及一种奇特生物：这类软体动物靠身体上的管子吸水喷出，借反作用力向后运动，长着8只触手，其中6只细长的触手浮于水面，2只带蹼的触手竖立如船帆。

书中这种外形独特、行为奇异的生物并非虚构，而是章鱼家族的“船蛸(xiāo)”。

我们来重点介绍其中的扁船蛸，尤其是雌性扁船蛸，能分泌薄如蝉翼的螺旋形外壳，宛如小船在海中漂浮，外壳又像只有纸张一样薄厚的鸚鵡螺，因此被称为“纸鸚鵡螺”。

雌性体型可达雄性的20倍

与普通章鱼不同，雌性扁船蛸长有

半透明的螺旋形外壳，由两条特化桨状腕足分泌碳酸钙形成。这层仅0.1-0.2毫米厚的外壳，能承受不小的水压，呈左右对称状，表面布满细密的放射状肋纹，可增强外壳强度、有效分散水流冲击力。

有趣的是，这看似能防御危险的硬壳，实际是个“浮力调节器”——雌性扁船蛸通过向壳内注入空气实现悬浮，精准控制空气量就能自由升降。

雄性扁船蛸则无外壳，体型也比雌性小得多——雌性连外壳直径可达40厘米，雄性却不足2厘米。也可以理解为，雌性有房，雄性无房，雄性注定当“赘婿”。雄性的使命仅为交配，一次交配完成后，便会结束自己短暂的一生。

能够瞬间变色隐入环境

扁船蛸还是超越普通章鱼的“变色大师”。它们的红棕色外套膜上布满色素细胞，能瞬间完成变色，体表还会随光线闪烁黄、棕、粉色光斑，就连特化的第一对腕足也能变色。其“背深腹浅”的体色，更是完美的伪装，既能躲避天敌，又能迷惑猎物。

扁船蛸拥有黄、红、黑三种色素细胞，能在神经系统的精确控制下快速扩张收缩，皮肤中的虹彩细胞，还可反射特定光线，产生金属光泽。这套复杂的色彩系统，能让扁船蛸在几秒内完成从米白色到深褐色的转变，完美融入周围环境。

随波逐流 有啥吃啥

扁船蛸栖息于热带、亚热带海域的上层（表层至水深50米），通常远离海岸线。和大多数章鱼不同，它们不藏身于海底洞穴，而是像“海盗”一样随波逐流。

它们的食谱丰富，包括小型甲壳类、软体动物、水母，以及小型鱼类，捕食方式也灵活多样：既能用齿舌刺穿猎物外壳注入毒液麻痹对方，也能凭借灵活腕足主动捕捉小鱼，幼体还会过滤海水中的浮游生物为食；有时甚至会

“趴”在水母身上搭“顺风车”，一边节省体力一边啃食水母。

“全职妈妈”顾不上吃饭

扁船蛸必然有“船”。它们堪称天生的“建筑师”，刚出生的雌性幼体长到12天左右，就具备分泌外壳的能力，可建造专属“小船”。幼体外壳最初透明，随生长逐渐增厚并出现色素沉着。

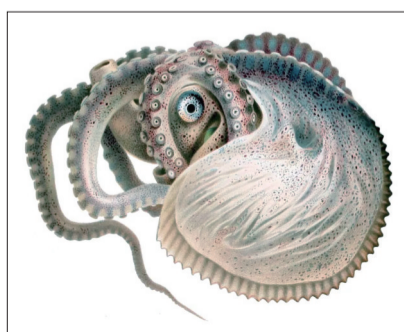
雌性扁船蛸还是尽责的守护者。还记得雌性有“大房子”吗？对，它们会将数万枚卵产在自己的壳内，用黏液包裹成串附着于内壁，全程守护直至孵化。在孵化过程中，雌性会不断用腕足搅动水流，为卵提供充足氧气，且几乎不进食，全身心投入“育儿工作”。

凭借精妙的外壳、高明的生存策略，以及浪漫又悲壮的繁殖方式，扁船蛸成为海洋中最迷人的生物之一。下次在海洋纪录片里看到这位乘坐透明“小船”的“纸艺大师”，不妨记住它的名字——扁船蛸！

（中国海洋大学—中国科普研究所海洋科普研究中心和中国科普作家协会海洋科普专业委员会供稿）



雌性扁船蛸外壳



雌性扁船蛸

