

麋鹿有了“官方定妆照”!

终结百年混淆,四大特征认对它

□ 钟震宇

7月30日,麋鹿国家保护研究中心、北京麋鹿生态实验中心等单位在京共同启动“麋鹿回家40年”系列活动,并首次发布麋鹿标准像,为雄鹿、雌鹿和幼鹿确立权威图像标识。此举旨在解决长期存在的麋鹿与其他鹿类混淆现象,规范麋鹿名字和图像的科学使用。

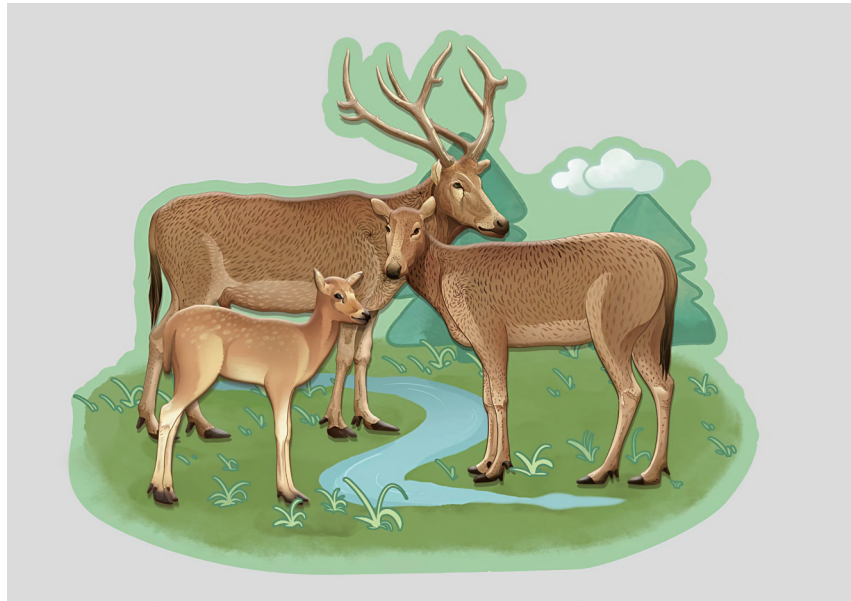
从甲骨文到现代的文字迷局

殷商甲骨文中已有“麋”字,这是麋鹿最早的文献记录。此后,麋鹿频繁现身典籍:《孟子·梁惠王上》记载梁惠王观鸿雁麋鹿;《礼记·月令》提到“仲冬之月,麋角解”;《本草纲目》则强调“麋喜沼而属阴,冬至解角”的习性。这些记载表明,麋鹿曾是古人熟悉的物种。

然而,令人唏嘘的是,随着麋鹿野生种群的消失,清代乾隆皇帝在《麋角解说》中将麋鹿与梅花鹿混淆,称前者为“麋(zhū)” (通常指驼鹿),后者则为“麋”。时至今日,这种认知混乱仍在延续:学术翻译中常将马鹿、驼鹿误作麋鹿,比如,把美国黄石国家公园的马鹿或者阿拉斯加的驼鹿错误地翻译为麋鹿;网络传播中,各类鹿种图像张冠李戴的现象比比皆是,让公众难辨真伪。

学名与英文名的中国印记

在生物分类学中,麋鹿隶属于哺



麋鹿“全家福”标准像。其雄性长鹿角,雌性则无。(作者供图)

乳纲偶蹄目鹿科麋鹿属。它的学名“*Elaphurus davidianus*”中,“*Elaphurus*”为长尾鹿属,凸显其长尾特征。这一全球通用的名称,是科学家交流、研究,以及制定保护政策的统一标准,避免了俗名混淆。

除了学名之外,麋鹿还有多个英文名,其中尤为特殊的是“milu”——这是1985年中英签署重(chóng)引进

协议时,中方坚持采用的汉语拼音命名。这个充满中国韵味的名字,让麋鹿在世界舞台上始终带着鲜明的中国文化印记。

掌握四大特征可准确识别

作为一个独立的物种,麋鹿具有独特的形态特征。要准确识别它,需掌握其四大关键特征:

一是体型。成年麋鹿体重150-250千克,小于马鹿和驼鹿,其中,马鹿体重超300千克,驼鹿体重则高达700千克。

二是角形。麋鹿角枝向后向上分叉,尖端朝后,与多数鹿类角枝向前分叉、角尖朝前迥异。这是麋鹿长期进化的结果,与其生活的湿地、沼泽环境及习性相关,以适应穿梭湿地时,减少芦苇和灌木的刮碰阻碍。

三是长尾。麋鹿尾长为70厘米,是鹿科动物中最长的,这也是其标准像的重要特征,作用在于驱赶蚊蝇。

四是蹄与脸型。麋鹿的蹄分4趾,2个主蹄宽大多肉且具有蹼状皮膜,不仅可适应沼泽地带行走,还有利于在水中快速游动。其脸长似马脸,便于水下取食时观察周围环境,警戒天敌。

重塑科学认知助力保护与科普

名称与图像的混乱,折射出公众对麋鹿的陌生。此次麋鹿标准像的发布如同“身份钥匙”,可辨信息真伪,助力保护与科普。公众可通过北京南海子麋鹿苑官网查阅并获取麋鹿图像资料,正确认知这一自然与文化的双重瑰宝。每一处细节的准确呈现,都是对物种最好的保护。

(作者系北京麋鹿生态实验中心副主任)

夏天的特殊“馈赠”——

95%是水,“蝉尿洗头”别尴尬

□ 寿海洋

盛夏时节,当人们经过树下时常会感到有“水”滴下,这可能是遇到了蝉在“撒尿”!蝉竟然会“撒尿”?“蝉尿”是否会对人体产生危害?

蝉的主要食物是植物的木质部汁液,俗称“树汁”。幼虫时期,蝉生活在地下,用细长的刺吸式口器刺入植物根的木质部,吸食里面的汁液。羽化后,蝉虽然已飞出地面,但仍然靠吸食树干或枝条内的木质部汁液维持生存。这些汁液含糖量低、水分高,为了获取足够营养,蝉必须大量摄入这种稀薄的汁液,同时快速排出多余的水分和无用物质,否则可能会被撑死。这种特殊的生存方式,造就了它们“边吃边排”的独特习性。

蝉的“尿液”其实是消化过滤出的多余水分,并非代谢废物。当蝉在树上“尿如雨下”时,只是它们在快速排水。人类尿液是肾脏过滤血液产生的废物,而蝉的“尿液”几乎全是水,通过肛门排出,和人类排尿本质不同。

另外,夏季高温时,空气干燥,植物为了降温,会通过叶片造成蒸腾作用增强,树汁流动加快,这为蝉提供了更充足的树汁。一只成年蝉每天可以吸食相当于自身体重数百倍的树汁,其中大部分要被排出体外。特别在正午时分,当蝉群集体“撒尿”时,树下就

会形成独特的“蝉尿如雨”现象。

从成分来看,蝉排出的液体中约95%是水分,其余为微量的无机盐、氨基酸和植物次生代谢物。这种液体呈弱酸性,但浓度极低,对人体健康几乎没有影响。如果不小心被滴到,可能会感到不适或尴尬,用水冲洗即可。

记得儿时暑假,笔者常和小伙伴一起爬树捉知了。最常见的知了有蒙古寒蝉、黑蚱蝉。蒙古寒蝉喜欢停在较低的树枝上,容易捕捉;黑蚱蝉则喜欢高枝,需要爬树才能抓到。但无论哪种蝉,捕捉都不容易——刚想用双手合拢,“吱”一声蝉就飞走了,还不忘留下

一泡“蝉尿”。后来笔者才知道,这是蝉的一种自我保护机制:在受到惊吓时快速排出体内水分,既能减轻体重便于飞行逃跑,又能给捕食者制造干扰。

如今,随着城市绿地增加、植物多样性的丰富,蝉栖息环境改善,数量也越来越多。当网友们调侃“蝉尿弹幕”“蝉给我洗头”时,其实也反映出人们对自然的亲近。蝉鸣是夏天的标志性声音,“蝉尿”则是这个季节独特的自然现象。与其惊讶,不如把这当成一场“夏天的自然剧场”,听蝉鸣、避树下,也是一种乐趣。

(作者系上海辰山植物园高级工程师)

延伸阅读

今年,蝉为何这么多

蝉存在“大小年”现象,受非生物与生物因素的共同影响。例如,蝉卵在秋冬季孵化落入土壤时,环境条件会干扰其发育。今年恰逢蝉的“大年”,不同生长周期的蝉类同期羽化,导致数量显著增加。这一现象与高温无直接关联,我国每年均有蝉出现,仅种群数量存在波动,类似情况在往年也有发生。

为何有些地方蝉的滴液量多?这与蝉的种类有关。网友拍摄的“蝉尿

如雨”视频中的蝉是黑蚱蝉,体型较大且喜集群,一棵树上常会聚集大量个体,导致滴液密集喷射。尤其是在蝉受惊时,滴液会以较高压力排出。

今年蝉鸣较往年更为明显,原因也与遇上“大年”有关,这是雄虫在成熟阶段的求偶行为,与城市照明或绿化无关。需要说明的是,蝉的成虫寿命很短,通常只有几周至一个月,鸣叫期较短,公众无须过度困扰。

“冥界之花”现身云南哀牢山



水晶兰(赵劲供图)

科普时报讯(记者 胡利娟) 7月29日,四川昆虫学家、成都华希昆虫博物馆馆长赵力在云南哀牢山考察时发现7株水晶兰,这是一种罕见且神秘的腐生植物,通体雪白、晶莹剔透,如冰雕玉琢。其生长于幽暗环境,依赖腐烂的有机物生存,因其每年仅40多天露出地表,其余300余天隐匿地下,又被称为“冥界之花”和“幽灵草”。

北京林业大学生物科学与技术学院副教授董树斌介绍说,水晶兰属多年生草本腐生植物,株高10-15厘米,无叶绿素,呈半透明玉白色,花朵单生于顶端,形似水晶雕琢的玫瑰。它仅分布于海拔800-1600米的阴冷潮湿针叶林或阔叶混交林,在云南、广西、贵州等地均有发现,已被列入《中国生物多样性红色名录》,定为国家近危级珍稀植物。

董树斌提醒,水晶兰受伤破损或采摘后,会迅速变黑、枯萎,因伤口渗液氧化且脱离共生系统无法存活。其种子微小无营养储备,离开原生环境与特定真菌即无法萌发。