

# 蜡梅：寒冬中的金色微光

□ 顾卓雅



当腊月的寒风席卷大地，万物萧瑟之际，北京的多个公园里，有一种植物却如金色的微光，在遒劲的枝条间悄然点亮。它的花色温润如蜜，晶莹中透着古朴，甜美的香气令人流连陶醉，带着生命的芬芳与暖意沁入身心，这就是——蜡梅。

自古以来，蜡梅便被赋予高洁与坚韧的品格，在文人墨客心中占据着特殊的位置。五代南唐张翥(yi)所作的《花经》中，将蜡梅列为“一品九命”的最高等级，与兰花、牡丹齐名，而将芍药、山茶等名花排在其后。

蜡梅的名字更是蕴含着古人对它的钟爱与浪漫想象。最初，它被称为“黄梅”，北宋诗人王安石曾在《黄梅花》中写道：“未容莺过毛先类，已觉蜂归蜡有香。”然而，黄庭坚和苏轼这对好友却赋予蜡梅全新的诗意与禅意。

黄庭坚的《戏咏蜡梅》诗自注：“京洛间有一种花，香气似梅，亦五出而不能晶明，类女功撚(niǎn)蜡所成，京洛人因谓蜡梅。”苏轼则在《蜡梅一首赠赵景颙(kuàng)》中写道：“天工点酥作梅



图为江苏无锡梅园，小鸟在蜡梅枝头嬉戏。新华社发

花，此有蜡梅禅老家。蜜蜂采花作黄蜡，取蜡为花亦其物。”在他们的笔下，蜡梅仿佛是蜜蜂采花制蜡，经上天精心雕琢而成的艺术品。自此，“蜡梅”不仅成了它的名字，更生动地传达出那清透润泽的质地与馥郁甜美的香气。

从植物学上看，蜡梅属于樟目蜡梅科蜡梅属，产于我国中部的秦岭和武当山等地。因其多在腊月开放，也被俗称“腊梅”。尽管名字里带有“梅”字，蜡

梅却与蔷薇科的梅花并无亲缘关系。正如明代李时珍在《本草纲目》中所言：“蜡梅，释名黄梅花，此物非梅类，因其与梅同时，香又相近，色似蜜蜡，故得此名。”

蜡梅和梅花虽然花期相近，且都是先花后叶，散发香气，但是二者的区别也很明显。蜡梅是灌木，花色以蜡黄色为主，香气浓郁，果实为不可食用的蒴果；而梅花则是小乔木，花色多样，香气

清淡，果实是酸甜可口的梅子。不仅如此，蜡梅的花期较梅花更早，且持续时间长，早花品种自11月中旬至12月绽放，晚花品种则可延续到次年1月底至3月初，花期长达两个月以上。在寒冷的季节，蜡梅不仅为大地带来生机，也为昆虫提供了稀缺的花蜜和花粉资源，在冬季生态系统中发挥着重要作用。

蜡梅不仅是庭园中的美景，更深深地扎根于中华民族的传统文化之中。宋代以后，蜡梅从皇家园林走入寻常百姓家，逐渐成为冬日里不可或缺的装饰。腊月时节，人们常剪几枝蜡梅插瓶，清香袅袅，伴着腊八粥和腊肉，为冬季带来温暖与喜悦。蜡梅以其不畏寒冬的坚韧，被湖北省鄂州市、四川省达州市、江苏省镇江市等多个城市选为市花，象征着不畏艰难、自强不息的精神。这些城市在冬日里用蜡梅装点街道与庭园，也将这份韧性与生机传递给每一个人。

当寒冬的风让人瑟缩之时，蜡梅却用低调而动人的方式，将生命的坚毅与温柔融入这冰冷的季节。那点点温暖的微光似乎在告诉我们，冬日的萧瑟只是生命的片刻停顿，春天的希望早已潜藏其中。

(作者系复旦大学博士、上海科普作家协会会员)

## 中国特有物种宽尾凤蝶首现江西新余

□ 许焕岗

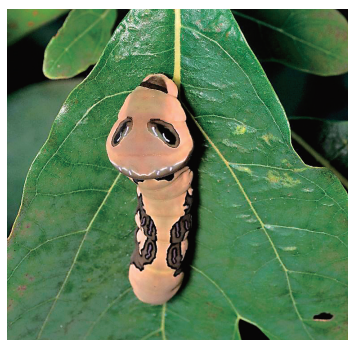


在缤纷多彩的蝴蝶世界里，有一种世界级珍稀蝴蝶，尤为特别，它仅分布在中国。这种蝴蝶的幼虫外观像毛毛虫，却长着一颗“蛇头”，拥有一双巨大的“熊猫眼”，嘴边长有蜗牛般的触角，身上遍布“豹纹”，就像是“大眼外星人”。

近日，中国林业科学研究院森林生态环境与自然保护研究所科研人员在位于江西新余的大岗山森林生态系统国家野外科学观测研究站，发现了这种蝴蝶，是此地首次记录到该珍稀物种。它的学名为宽尾凤蝶，又称大尾凤蝶、中国宽尾凤蝶。

### 中国蝶类的象征

宽尾凤蝶是世界上较古老



宽尾凤蝶幼虫 陈文昱 摄

的一个物种。据动物学史记载，宽尾凤蝶来自冰河时代，距今已有数百万年。1889年，宽尾凤蝶由英国动物学家在我国发现，为中国特有物种。

在我国，宽尾凤蝶仅在四川、陕西、湖北、广东、广西等地有分布，栖息环境是人迹罕至的深山密林之中，通常出现在海拔700—1800米的山区，尤其喜欢在向阳的崩塌地活动。

宽尾凤蝶通体黑色，翅膀上通常会长有金黄色鳞片，色彩艳丽，翅展约为115—130毫米，休息时翅膀为平放状态，飞行时后翅不扇动，善于滑翔，也有登高习性，一般是顺着地形向高处飞行，在山脊或峰顶聚集。

宽尾凤蝶虽然飞行速度缓慢，但却稀少罕见，姿态优美，故又称“梦幻之蝶”，被国际学术界视为中国蝶类的象征。在湖南省隆回县的一个景区中曾出现过翩翩飞翔的宽尾凤蝶，当时有幸目睹的游客纷纷赞叹：飞的“梦幻”。

在世界所有蝶类中，宽尾凤蝶具有其他凤蝶所没有的特征——两条翅脉贯穿宽大的尾状突起。宽尾凤蝶因此举世闻名。

### 昆虫界的“伪装大师”

通常，宽尾凤蝶的繁衍是一年发生两代，也有少数是一年发生一代。一代之中要经历8个不

同的进化阶段，其中幼虫阶段最多有5个，而茧蛹阶段是2个，剩下的1个即是成虫阶段。

因为稀有，所以宽尾凤蝶的一生也特别“另类”，从幼年开始一生千变万化，目的是防止敌害，进行多种形态的伪装，以保证进化成功，有“七十二变”的“大眼外星人”之美誉。

尤其是在5龄幼虫时，“大眼外星人”竟然将自己“变化”为一条毒蛇，虽然“个子”矮小，但它的“大头”却占据身体的三分之一，当有敌情时它会吐出像蛇一样的丫状舌头——触角，模仿蛇吐信子，并散发出难闻的气味，像蛇似的做出攻击姿态，恐吓或逼退敌人。

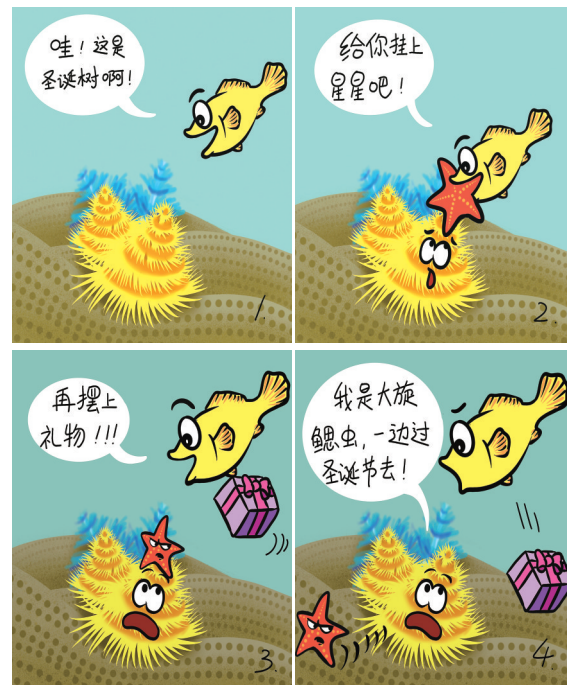
依照进化阶段来看，宽尾凤蝶在低龄阶段会伪装成鸟粪，将黄白与灰褐相间的身体附着在叶面上，从而躲避天敌的捕食。进入茧蛹阶段，又会伪装成一截枯树枝，悬挂其上，避免被天敌发现。到了成虫阶段，它再也不用模拟其他动植物，而是立刻蜕变为凤蝶中最为惊艳的成员之一。

除了伪装技巧之外，宽尾凤蝶在生活中还有一些特殊行为和习性。比如幼虫受惊时，会翻出臭角腺并鼓起三胸节呈三角形，形成威吓姿态以自卫。

(作者系中国科普作家协会会员)

## 大旋鳃虫：海底“圣诞树”

□ 刘 萍



大旋鳃虫属于多毛纲龙介虫科，与珊瑚共生。它们分泌出钙质，形成一个石灰质的管子，插在多孔的造礁珊瑚内，只露出一对鳃冠。如果受到惊吓，大旋鳃虫便会把鳃冠迅速缩回管子里。

大旋鳃虫的鳃冠，色彩鲜艳，呈螺旋状，看起来就像一株株圣诞树。因此，大旋鳃虫也被称为圣诞树管虫。不过，这两“株”鳃冠可不是装饰品，而是大旋鳃虫的捕食器官，还具有呼吸功能。

