

# 有你守护，生物才能保持多样性

□ 李峥嵘

5月22日是国际生物多样性日，今年的主题为“生物多样性，你我共参与”。我们如何跟孩子一起为生物多样性作出自己的贡献呢？

## 改变思维方式

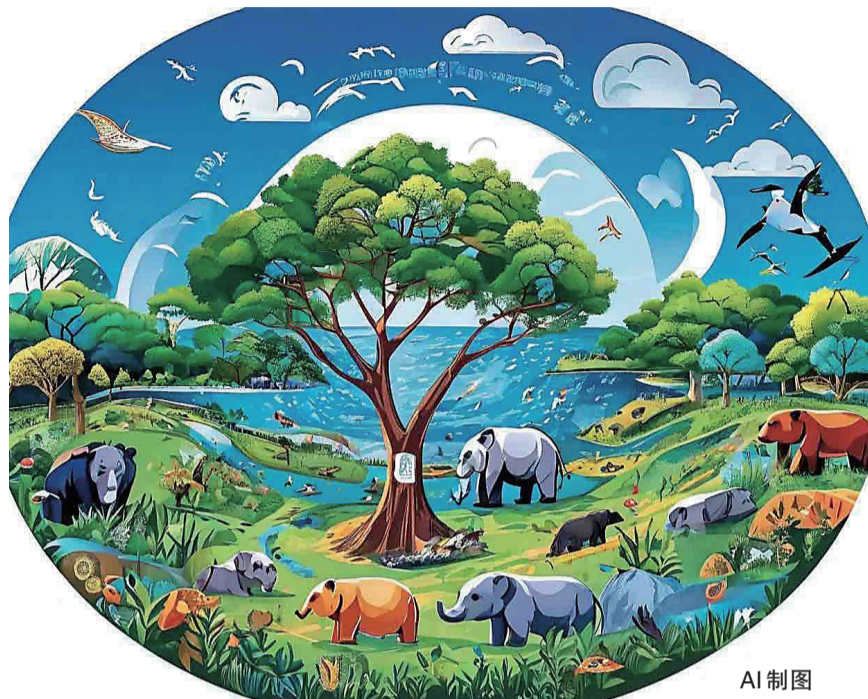
曾几何时，我们认为人定胜天，要改造、战胜自然。但是今天，我们要培养新的思维方式——人类和其他的动植物、微生物共同拥有地球家园，自然万物之间有着千丝万缕的联系，我们的衣食住行都离不开大自然的馈赠。保护生物多样性，就是保护我们自己的未来。

正如英国生物学家珍·古道尔所说：“多年的雨林生活让我意识到，所有生物都是互相关联的。在这个令人惊叹的系统中，每一种植物和动物都扮演着自己的角色。各种生物相互联系，交织出美丽的生命之锦。然而，随着人类带来牛群、发展和森林砍伐，一些动植物从生态系统中消失了，一根接一根的丝线被抽离。如果有更多的丝线被抽离，织锦就会变成碎片，生态系统将会崩溃。我们必须认识到，人类与自然界是密不可分的。我们需要培养一种新的思维方式。”

我们可以带孩子一起去野外探索自然世界，可以带孩子观看纪录片中巧夺天工的奇景，也可以阅读倡导自然生态的经典著作。我们通过阅读、观察、体验，了解生与死，培养对自然的敬畏之情，尤其是在城市快速发展的过程中，重新回到自然的维度来理解人，找到人与自然和谐相处的方式方法。

## 认识危机与希望

生物多样性是地球生命经过几十



AI制图

亿年发展演化的结果，也是人类赖以生存和持续发展的物质基础。但人类在发展过程中，导致了众多动植物的灭绝。物种灭绝原本是地球上生物进化史的一种自然现象，比如恐龙。但是人类进入工业社会以来，因为环境污染、引进外来物种等打破了生态平衡，让很多物种失去了赖以生存的家园；过度开发也给很多动植物带来了灭顶之灾。

在北京麋鹿苑里，有一座世界灭绝动物墓地，排列的墓碑上镌刻着近300年来已经灭绝的各种鸟类和兽类的名字。这些墓碑就像多米诺骨牌一样倒下去，提醒着我们如果不采取行动，人

类也将不复存在。

我们可以带孩子到各种动植物园、郊野公园、国家公园参观，对他们进行直观的环境教育，并看到人类为拯救灭绝动物做出的努力。

例如，麋鹿，俗称“四不像”，是传说中吉祥神兽“麒麟”的原型，也是传说中姜子牙的坐骑。麋鹿曾广泛分布于长江和黄河流域的湿地，但1900年因战乱，最后一群散养在南海子的麋鹿在我国绝迹。

直到1985年，英国将20头麋鹿送还给我国，国家才又专门成立了麋鹿苑（北京麋鹿生态实验中心），并辟出

近千亩土地，建成第一座以散养方式为主的麋鹿自然保护区。从此，我国的麋鹿种群开始有计划地恢复。

类似的努力还有很多，经过多年的保护，我国境内的亚洲象野外种群、大熊猫的野生种群、朱鹮等动物都得到了很好的保护，并得以繁衍。

## 拒绝爱心“杀手”

怀着对自然的敬畏和热爱，我们可以尝试尽自己所能做出点滴努力。比如带孩子去野外观鸟、生态徒步，尽量减少对环境的干扰，和动物保持距离，不喧哗、不追逐动物、不遗留垃圾、不去没有开发的地方。

教育孩子不吃野味，更要杜绝盲目地放生。不懂科学的“爱心”是“伤心”，随意放生、野蛮“放生”，反而成了“杀生”。

一种情况是外来物种入侵，比如草地贪夜蛾、鳄雀鳝、红火蚁、福寿螺、红耳彩龟等一些外来野生动物物种，如果盲目放生，会造成本地物种大量死亡，严重威胁生物多样性和生态系统。还有一些外来物种本身含有毒素，会对人畜健康造成严重危害。

另一种情况是盲目救助野生动物，如果不懂野化，放生的地点和时机不对，可能放生之后动物也无法存活。所以，遇到需要救助的野生动物，应尽量联系当地野生动物救助组织。

“不必画堂丝与竹，自然山水有清音。”随着人们思维的改变、意识的进步，随着生态保护力度的不断加大，人人都参与，我们将看到人与自然和谐共生的美好画面。

（作者系教育科普作家、北京日报出版社副总编辑）

# 漫谈“医药”

□ 李英



最近几年，每到5月26日，湖北蕲春都会举行盛大的李时珍诞辰纪念活动，中医药从业者云集，纷纷向这位伟大的医药学家献上自己虔诚的敬意。这不，今年又即将迎来盛大的纪念活动。

那么，李时珍的生日真是这一天吗？不确定。李时珍诞生于明武宗正德十三年，也就是1518年，年份是确定的。但是生日具体是哪一天呢？没有确切记载。

业内专家和有关机构联合研究认为，李时珍的出生时间应该在春夏之交。他们建议在李时珍的出生日月尚无准确的史实依据条件下，将每年的5月26日作为李时珍诞辰纪念日。而《本草纲目》正式入选《世界记忆名录》也是在2011年5月26日。这项建议后来得到采纳，从2017年起，5月26日成为李时珍诞辰纪念日和李时珍中医药健康文化日。到了2019年，湖北省又宣布把每年的5月26日确立为“湖北省中医药日”。就这样，这一天成了整个湖北省中医药界的大日子。

说了这么多，我们来解读一下“医”和“药”这两个字。

“医”字有一点复杂，“医”和“醫”其实本来是两个字。“医”（这个字读yī）由“匚”（表示盛放东西的容器）和“矢”（表示箭）组成，本义有多种说法，主流观点认为它是个装箭的筐或者匣子。

而“醫”（读yī）的本义很明确，就是医生。它的结构拆开来看，左上部分的“匚”和“矢”我们可以理解为药匣子和箭矢，强调医生可以治疗箭伤；右上部分的“彳”像是手拿大锤的样子，强调医生可以治疗跌打损伤；下面的“酉”表示酒坛子，强调医生用药酒来治疗病人。



“医”的演变

后来汉字简化时，由于“醫”的笔画很多，人们只保留了药匣子和里面的箭，字形就演变成了“医”。我们现在常用的“医”就是从这里来的。它作为名词，表示“医生”，比如“良医”“庸医”；作为动词，表示治疗，比如“医治”。

“醫”还有个异体字，写成“醫”，下

面不是“酉”，而是“巫”。这说明上古巫医不分，巫师就是医生。他们一方面给患者治病，一方面祈求上天，让病人好转。看到这个字，是不是对古代的“医”有了很多新的理解呢？



“药”的演变

再来说“药”。它是个形声字，下面的“约”代表读音。繁体写成“藥”，可以看到上面一直是草字头，代表植物。

中药有三大类：植物药、动物药和矿物药。其中植物药的种类是最多的，像《神农本草经》里记载了365种药，光植物药就有252种。所以历代中药学著作都喜欢以“本草”来命名，像《唐本草》《本草图经》《本草纲目》等。“本草”也成了中药的统称。

“藥”的下面是“樂”，其实就是“音乐”的“乐”的繁体。草药能够缓解人的病痛，就像音乐一样，给人带来愉悦和快乐。后来因为繁体的笔画太多，人们就把它简化成了现在的“药”。

“药”的本义是能够治病的植物，即

“草药”。后来泛指能够防治疾病的物质，比如“药物”“吃药”“对症下药”。用作动词时，表示用药物治疗疾病，比如“不可救药”。药物既能治病，也可以使人或动物中毒，比如“药老鼠”。药物中也有不少是矿物，“药”由此引申为人工配制的有一定作用的化学物品，比如“农药”“火药”等。

古人怎么存放中药呢？我们知道药房里有各种小抽屉，分门别类写着标签。医生出诊时，则可以背上药匣子。

还有一种东西也可以用来放药，那就是葫芦。它里面是中空的，干燥后用来放些膏、丸、丹、散等中药是极好的。从外面看不出里面是什么药，所以，“葫芦里卖的什么药”就是不知道对方准备干什么的意思。

葫芦在古代曾经写成“壶卢”，在神话传说里，汉代曾经有一位老者在集市上悬挂着葫芦卖药，留下“悬壶济世”的典故。还有八仙之一的铁拐李，总是拄着铁拐，背着一个大药葫芦，里面放着灵丹妙药，治病救人。

中医药文化源远流长，医者仁心、大医精诚的精神代代相传，可谓“功在千秋当一歌”。

（作者系中国科普作家协会科学文艺专业委员会委员、文学博士）