

二维码给人们带来便利的同时，也给我们的生活带来了风险，一些套取资金、诈骗、窃取信息的案例经常出现……

## “ 第 四 方 支 付 ” 谨 防 上 当 受 骗

□ 栗 然

### 火眼金睛

公安部近日在京召开新闻发布会，通报了全国公安机关“净网2019”专项行动典型案例。通报案例中，福建公安机关重拳出击，成功摧毁一为网络赌博团伙提供支付通道的非法“第三方支付”平台的消息引发诸多关注。行业专家建议，用户在使用移动支付的过程中，一定要认准合法平台，以避免个人的财产损失。

移动互联网时代，以支付宝、微信支付等为代表的“第三方支付”已经深入百姓生活，成为日常生活和工作中不可或缺的一部分。那么，什么是非法“第三方支付”呢？

据福建省南平市顺昌县公安局网安大队教导员黄浩介绍，所谓“第三方支付”平台是指未获得国家支付结

算许可，违反国家支付结算制度，依托支付宝、财付通等正规第三方支付平台，通过大量注册商户或个人账户，非法搭建的支付通道。

近日，福建省公安机关成功破获一起侵犯公民个人信息案，捣毁5个非法“第三方支付”平台，查明平台充值资金流水1.1亿元，抓获犯罪嫌疑人40余名，涉及福建、辽宁、河南等省市。据了解，不法分子是通过开设所谓的网络科技公司，以经营互联网接入及相关服务为名，掩盖非法获取公民个人信息之实。与此同时，犯罪团伙成员通过网络买卖银行卡、身份证、手机卡、U盾等“四件套”，再高价出售给境内外不法分子来非法牟利。

处在这一网络黑灰产业链上游的，正是涉嫌“洗钱”的非法“第三方支付”平台。这些平台与境外非法博彩网站或诈骗组织对接，利用“四

件套”注册网络虚拟支付账号，在资金几经流转后实现洗钱目的，犯罪分子再从中抽取佣金。

通常情况下，使用这些非法支付平台的一些是赌博、诈骗和淫秽色情等团伙、人员，为规避监管，他们只能通过非法支付平台层层转账。因此，此类非法支付平台抽取的手续费也比较高。

近年来，公安机关始终坚持重拳出击，严打网络赌博、网络传销犯罪。为了在资金结算环节逃避打击，非法“第三方支付”平台悄然露头，以完成大规模非法牟利。

业内专家指出，第三方支付平台往往监管严格，非法网站不能接入，非法“第四方平台”便趁机出现。

公安部网络安全保卫局巡视员张宏业介绍说，“第三方支付”平台又称聚合支付，聚合第三方支付平台、合作银行及其他服务商等接

口，非法对外提供综合支付结算业务，是目前电信网络诈骗、网络赌博等犯罪团伙套取、漂白非法资金的所谓“绿色通道”。在通过大量购买空壳公司或用员工个人信息注册“第三方支付”账号后，不法分子再搭建网络平台，用这些账号来收取客户资金，承担相关黑灰利益链条的资金结算工作。

值得注意的是，这些非法“第三方支付”平台往往以“合法”面目示人，通过层层伪装来逃避打击监管。去年，广东省公安厅网警总队就曾开展打击非法“第三方支付”平台的系列专案收网行动，成功摧毁3个为网络赌博等犯罪活动提供资金结算的犯罪团伙。在深圳警方摧毁的一个非法“第四方支付”平台中，就是以“游戏公司”为掩护，借“商贸工作”来伪装自己，并为躲避监管准备了内容虚构的假合同。



## 别扫来源不明二维码

今年年初，最高人民法院和最高人民检察院联合发布了《关于办理非法从事资金支付结算业务、非法买卖外汇刑事案件适用法律若干问题的解释》，其中明晰了对“非法从事资金支付结算业务”和“非法买卖外汇”的认定标准，也为公安机关依法办理此类案件提供了参考。

专家指出，现阶段的非法“第三方支付”平台分工已经更为细化，一条完整而又隐蔽的产业链也对“第三方支付”平台的正常运营秩序产生了负面影响，务必要多策并举、严厉打击。

专家提醒，“第三方支付”平台并未拥有支付许可牌照，由个人组建的背景下也无法保障用户的资金安全，用户如果在下载相关软件时发现涉嫌赌博、色情等内容，应不参与、不传播，并积极向警方举报相关线索。

智能门锁比较试验再次引发人们对智能门锁安全问题热议

## 给智能门锁加把“安全锁”

□ 杨召奎

能够通过其他非正常手段解锁当然存在安全隐患，但如果使用正确的密码、IC卡或者主人的指纹却打不开锁同样也令人担忧，尤其在发生火灾等灾害的情况下可能危及人身安全。比较试验结果显示，在-40℃低温的环境下，有6个品牌的门锁样品无法解锁。

对于企业来讲，安全始终是企业发展的红线、底线、生命线。而智能门锁企业，当前关注的最多的集中为产品的智能化程度、实际体验，自身的市场份额等，安全的问题则被有意无意的忽视了。但实践表明，忽视安全底线的创新，即便能取得一时成功，但长久损害的是消费者利益和创新的品质。

因此，相关智能门锁企业应重视比较试验反映出来的问题，自觉给智能门锁加把“安全锁”，严格对照《产品质量法》从源头查找原因，并采取行之有效的措施认真整改；对本次比较试验中存在问题的商品，应主动采取措施，暂停销售，召回已售产品，升级软、硬件，解决安全风险问题，依法履行企业主体责任；严格规范产品标识和说明，不做虚假或引人误解的宣传。

同时，以此次智能门锁比较试验为契机，严把产品质量关，排查企业生产、销售的所有产品，为推动行业良性发展，保护消费者合法权益作出自己的贡献。

## 喝完酒后多久开车才不会是酒驾？

□ 李 鑫



冬天到了，很多人都喜欢吃烧烤喝点酒。据公安部最新统计数据，今年以来，全国加大力度开展专项整治，因酒驾醉驾肇事导致的死亡人数同比下降23.4%。由于酒精的麻痹作用，喝酒之后人会变得行动笨拙、反应迟钝、操作能力降低，据统计表明，驾驶员酒后驾车，发生事故的可能性是平时的15倍。

据央视新闻报道，不少司机认为中午喝了酒，只要当时不开车，晚上再开、或者第二天再开就不属于酒后驾驶，可没想到，还是被查出了酒驾。那么喝完酒，到底多久可以开车呢？近日，江苏交管部门就进行了一次酒精测试，来看实验结果。

此次实验，江苏交管部门专门挑选了9位自认为非常能喝的志愿者参加测试，他们年龄跨度从20岁到55岁，被分为白酒组、啤酒组、红酒组。

接下来，交管部门根据每一位志愿者的饮酒量及对应时间的呼气测试含量值，做一组数据统计，看看酒精在他

们体内代谢的速度如何。

实验从晚上8点开始，这9名志愿者按照自己的酒量开怀畅饮。3小时后，泰州市交警支队的王警官用呼气式酒精测试仪对他们进行检测。

白酒组的3名测试者在分别喝了350毫升、550毫升、400毫升白酒之后，测试结果分别为每百毫升血液酒精含量99毫克、147毫克、177毫克；如果这时候开车上路，都达到醉酒驾驶标准。红酒组的3名测试者在分别喝了1200毫升、1600毫升、1200毫升红酒之后，测出每百毫升血液酒精含量分别为95毫克、135毫克、97毫克；如果开车上路，也都是醉驾。啤酒组的3名测试者同样喝了6瓶啤酒以后，测出体内每百毫升血液酒精含量分别为68毫克、60毫克和65毫克，开车上路都将达到饮酒驾车标准。

泰州市公安局交警支队海陵大队民警王鹏说：这个测试最明显的结果就是，喝酒量和测试出来的结果没有必然的关系。比如白酒组喝了550毫升的测试者，体内每百毫升血液酒精含量才147毫克，喝了400毫升的测试者体内血液酒精含量反而更高。

酒局过去9个多小时后，第二天早上5点半，交管部门再次召集回这9位志愿者重新进行测试。

结果显示，白酒组的3名志愿者，除了一位酒精全部代谢完毕以外，另外两位仍然超过醉驾标准，分别是每百毫升血液酒精含量81毫克和93毫克；啤酒组的3名志愿者测试结果全部为0；红酒组有一名志愿者体内每百毫升血液酒精含量为43毫克，如果驾驶机动车则属于饮酒驾驶。

以上测试表明，由于每个人的酒量不同以及对酒精的新陈代谢速度不一样，喝完酒之后，什么时候能够代谢完体内的酒精因人而异。为此交警提醒，为保证安全，喝完酒尽量隔一天再开车。此外，饮酒后如果明显感觉身体不适，说明酒精尚未完全分解，此时开车，就有很大的机率出现酒驾的情况。

## 数字经济成为中国经济增长新引擎

科普时报讯（记者李禾）据第六届世界互联网大会发布的《中国互联网发展报告2019》显示，2018年中国数字经济规模达31.3万亿元，占国内生产总值比重达34.8%，已成为中国经济增长新引擎。那数字经济满意度该如何评价，中国质量协会近日在北京召开了“中国数字经济服务质量满意度项目启动会暨专家座谈会”，正式启动数字经济服务质量满意度DES-CSI研究项目。

中国质量协会副秘书长李高帅表示，我国数字经济要实现高质量发展，不仅要在外部环境的竞争中不断发展自身优势，还要激发消费者在数字经济中的参与的深度、广度和力度，不断营造和完善有利的保护环境，最终实现让广大消费者共享高质量的数字经济成果。

### 直升机海上风电运营研讨在京举办

科普时报讯（记者张克）“海上风电是一个新兴的市场，直升机在海上运营有着优势，未来前景潜力巨大。”10月21日，空中客车在京举办直升机海上风电运营研讨会，空中客车直升机西欧地区销售负责人丹尼斯先生到会分享了他们的市场经验。

近年来，海上风电产业的快速发展，近海风电场资源越来越多，开发远海风电已是大势所趋。目前在欧洲，海上风电产业为直升机业务带来新的发展机遇。而随着中国海上风电市场的快速发展及相关辅助产业，无疑会带来更大的收益。

海上天气异常恶劣，从安全角度考虑，直升机也应该是海上作业的标配，它是海上救援不可或缺的交通工具。在海况及恶劣天气条件下，船只无法将工人运送到海上风电场，直升机就可以完成这一工作。目前，我国尚无运营商进行海上风电的直升机运维服务，相信这也将是海上风电产业未来的一篇蓝海。

## 北京国际风能大会暨展览会开幕

科普时报讯（王静）10月21日-24日，2019北京国际风能大会暨展览会在北京召开。北京国际风能大会暨展览会自2008年首次在北京举办以来，已成功举办11届。

本届展会在中国能源革命的大背景下，重点讨论如何稳步推动可再生能源发展，实现清洁无污染能源对传统能源的顺利替代；如何推动风能等可再生能源快速降低成本，助力中国打造高质量发展全球样本；以及在当前平价形式下，如何拓展海上风电、分散式风电、国际间合作等新的风电产业发展空间。

2019年，我国风电开发保持着“稳中有进”的态势。产业规模稳步扩大，技术水平持续进步，海上风电与分散式风电开发有效拓宽风电的利用空间，奔风状况继续好转，风电的市场竞争力进一步增强，产业发展质量持续提升。



## 阳台种菜有“神器”

□ 文 俊

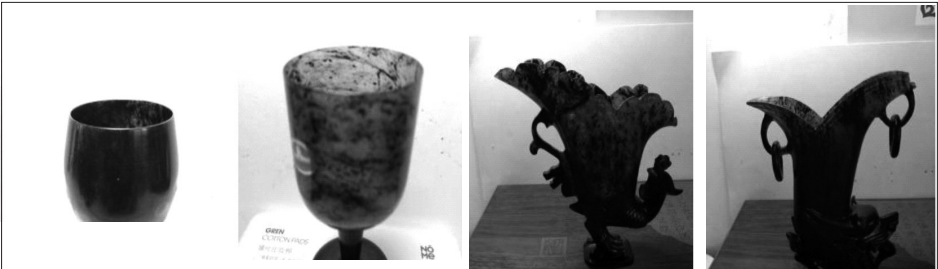
随着城镇化进程的推进，更多的人离开传统的农家小院，搬上楼房居住，失去了在自家菜园耕作的生活情趣。也有很多城市白领、精英和普通市民业余时间不惜开车很远去“开心农场”亲手种植、采收蔬菜，体验自种自收的田园生活乐趣。

因此利用自家的阳台、露台、屋顶种植蔬菜，无疑是一种绝好的选择，即增添了绿意，美化了居室，又体验了亲自参与农业种植和收获品尝自己的劳动成果的生活乐趣。同时，阳台菜园也是弘扬传统农耕文化、发展休闲农业的一种探索途径。

今年北京市农业技术推广站工厂化科引进3~4套阳台蔬菜种植装置，通过阳台蔬菜栽培试验，对阳台蔬菜种植装置使用中存在的问题进行改进，与企业合作开发新型的阳台蔬菜种植装置。同时从栽培叶类蔬菜入手，完善阳台蔬菜栽培管理的配套技术。目前，已经引进了台式带补光的、梯田式日光型水培家庭蔬菜种植机和立柱式基质栽培蔬菜种植机，已经开始栽培种植试验。

## 夜 光 杯 与 祁 连 玉

□ 居云峰



仿古凤鸟尊。凤鸟尊是根据商代及西周前期以鸟的变形体状和器物浑为一体的饮酒器造型设计制作。凤鸟双腿站立，鸟头曲颈侧后望。凤尾变形酒杯，下一尾羽上翘扶持杯体，生动传神。凤尊高158毫米，杯膛深68毫米，杯流距138毫米，杯口径长52毫米。遗憾一点，凤腿折断被胶粘上去，这是快递小哥甩投的恶果。

仿古龙爵杯。这是根据《青铜器造型与纹样》中殷、周时期的青铜器“爵”的基本造型制作的。龙爵杯尺寸：龙身上杯只是爵的三根腿柱变形为龙首龙颈驮着酒杯。爵高158毫米，杯口径50毫米，杯流距长138毫米。杯流下方，前后各雕有一对套环。座龙为虯龙，双目怒睁，双角斜前挺，两耳竖立，前腿爪伸展有力，龙嘴大

张，龙舌伸出，生机威武。有一缺憾，杯流舌尖残缺，也是快递哥甩投造的孽。放眼观赏四款夜光杯，杯体光滑透亮，纹理自然，色泽纯正，呈墨绿色或翠绿色，无裂纹及粘痕痕迹。手感夜光杯表面光滑细腻，有柔和的玉质感，无划伤及加工痕迹。应为精品或优等品。

夜光杯是酒泉玉制作的酒杯，西周时期面世，稀少珍贵，唐代名噪天下。因在皎洁月光下，将酒倒入杯中，杯体顿时生辉，光彩熠熠。特别是红葡萄酒斟满杯中，更是晶莹好看，由此得名“夜光常满杯”。

（作者系中国科普研究所原所长、中国科普作家协会原副理事长）

亮收藏 长知识