

宁夏闽宁：生态“蜕变”引领发展“蝶变”

践行“两山”理念

◎本报记者 王迎霞

电视剧《山海情》让宁夏回族自治区银川市永宁县闽宁镇走入观众视野，成为全国闻名的“打卡地”。

20多年来，闽宁镇通过东西协作、移民吊庄、生态修复、黄河扬水、菌草固沙等一系列举措，因地制宜开展生态治理、发展绿色产业。如今，闽宁镇已从最初的8000人发展为6.6万人，把曾经的戈壁荒滩发展为现代化移民示范镇。

去年10月，永宁县闽宁镇入选第七批“绿水青山就是金山银山”实践创新基地。为了让生态“蜕变”引领发展“蝶变”，永宁县日前出台《关于闽宁镇打造全国乡村振兴示范镇的实施意见（2024—2026年）》，将进一步加快推进产业、人才、文化、生态、组织振兴，提升发展质量。

在“绿水青山就是金山银山”理念的坚守中，在“保护中发展，在发展中保护”原则的探索中，闽宁镇从昔日“干沙滩”变为如今“金沙滩”，走出绿色发展新路子。

戈壁滩上造绿

曾经的闽宁镇，一方水土养活不了一方人。宁夏西海固地区地处黄土高原，常年干旱少雨，是国家确定的14个集中连片特困地区之一。

1990年，西吉和海原两县的1000多户百姓，搬迁到银川市近郊的永宁县境内。他们居住的玉泉营、玉海经济开发区，便是闽宁镇的前身。

彼时，移民区的生态环境十分恶劣。“茫茫戈壁滩，天上无飞鸟，地里不长草，十里无人烟，风吹沙粒跑”，当地亟待开展生态治理，改善人居环境。

转机很快出现。

1996年，党中央、国务院作出开展东西部扶贫协作的重大战略部署。当年10月，由时任福建省委副书记习近平为组长的“福建省对口帮扶宁夏领导小组”正式成立。

从此，一批批援宁干部、专业人才、企业精英奔赴宁夏，将资金、技术、产业带到这里。

在福建资金和人力的支持下，第一批移民开始在这片土地上艰难创业。挖地坑、住窝棚，盖房打井、筛土平田、建设引黄灌溉扬水站……戈壁滩逐渐长出了农作物。

“刚搬到这里时，我们只有两间小房，水电也不通。外面一刮风，沙子就把家埋了。”从西吉县吉强镇搬迁过来的高小河对于当年的情景记忆犹新。

“你后悔吗？”记者问道。

“才不呢！现在这地方多好。一眼望过去，有绿树有黄河。”她爽朗地笑着说。在闽宁镇，远离干旱、风沙和贫困，是所有群众的梦想。

把福建生态文明建设经验通过生态扶贫协作方式“移植”到宁夏，是闽宁两地的重要共识。多年来，闽宁镇始终把生态环境治理改善放在第一位，持续开展生态修复、防沙治沙、农田林网、镇村绿化、环境整治五大工程。

如今的闽宁镇在全区率先实现村村通宽带、通自来水。闽宁镇全面实行棚户区改造，让家家都能用上太阳能；规划建设镇中心广场、闽南风情商业街等标志性建筑，让移民和福建客商抚慰乡愁……全方位、精细化推进的生态移民工程，让闽宁镇处处升腾起“山绿民富”的梦想。

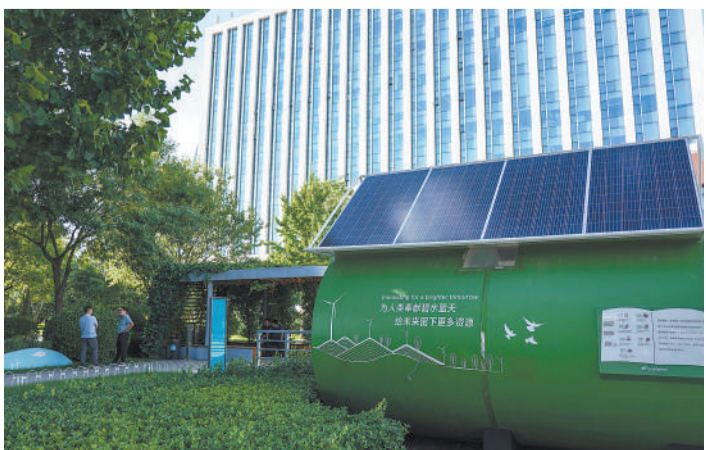
优化能源结构 加强生态韧性

北京：讲好绿色低碳故事

◎本报记者 华凌

不久前，《联合国气候变化框架公约》第二十八次缔约方大会（COP28）中国角边会在阿联酋迪拜拉开帷幕。边会以“北京应对气候变化和减污降碳行动与成效”为主题，分享了北京在污染防治和应对气候变化方面的措施与成效。

“近年来，北京市制定实施了‘绿色北京’发展战略及一系列措施行动。”北京市生态环境局局长陈添说，“万元GDP碳排放量累计下降近50%，碳排放总量大幅下降，目前总体处于稳定平台期。同时，生态环境质量改善取得历史性突破，PM_{2.5}年均浓度累计下降66.5%。”



图为金风科技亦庄智慧园区。这是北京绿色交易所认证的“碳中和”智慧园区。

持续推进能源清洁高效利用

在北京市亦庄经济技术开发区，蓝天下，两台白色“大风车”徐徐转动。

据了解，这两台风机发的电，可以保证旁边新疆金风科技股份有限公司（以下简称金风科技）亦庄智慧园区的日常办公和运营。

金风科技亦庄智慧园区集可再生能源、智能微网、智慧水务、绿色农业和运动健康等功能于一体，打造了可感知、可思考、可执行的绿色园区生态系统。在绿色能源的助力下，该园区成为通过可再生能源辅助以碳抵消方式实现“碳中和”的智慧园区。

金风科技中东北非区域总经理马晓晖

介绍，园区占地136亩，建筑面积13.9万平方米，常驻员工4000余人，每年用电量约1500万度。

据了解，金风科技亦庄智慧园区通过部署4.8兆瓦分散式风电、1.3兆瓦分布式光伏和钒液流、锂电池、超级电容等多种形式的储能，在智能微网，使2020年清洁能源占比50%。通过购买中国核证减排量（CCER），园区内所排放的全部温室气体被抵消。

这些实践成果让参加COP28中国角边会的中外专家称赞不已。

“持续推进能源清洁高效利用，是应对气候变化、强化减污降碳协同的根本措施。”陈添说。

据了解，北京坚持能源清洁化战略，用20多年时间大力削减供暖、工业、发电等领域的用煤量，煤炭消费总量由高峰期的超过3000万吨降至2022年的不足100万吨。陈添表示，针对能耗较高的建筑领域，北京市积极发展绿色建筑，大力推进建筑节能改造，通过提高标准、节能管理、余热回收、供热改造等措施，推动降低建筑的能耗和碳排放水平。同时，北京市还加快发展光伏、风电、地热等本地可再生能源，大幅提升外调绿电规模，使可再生能源消费占比5年翻了一番。

减少二氧化碳和大气污染物排放

“气候变化是各国各地区面临的共同

建设美丽乡村

近年来，以田园风光、乡土文化等资源为特色的乡村旅游，成为拓宽农民致富渠道、建设美丽乡村的重要途径。从蹒跚学步到铿锵迈步，闽宁镇在乡村旅游方面摸索出自己的一套“心经”。

来到闽宁镇原隆村，一排排民居安静地伫立在阳光下。巷道干净，小院整洁。果树不时探出结满果实的枝丫，诉说着掩藏不住的丰收喜悦。

宁夏地势高、辐射强度大、日照时间长。作为永宁县内最大的异地搬迁移民村，原隆村从2014年开始发展光伏产业，并逐步形成集葡萄与红树莓特色种植、万头肉牛规模养殖和光伏发电设施于一体的“光伏+”现代生态农业体系。

在原隆村漫步，记者发现，当地依托兰酒庄、红树莓等产业基地，开发出观光、采摘、亲子游等多款旅游产品。当地还投资建设景观水系工程，有效提升了旅游观光体验。

近年来，原隆村有了新动作。当地新建闽宁镇游客集散中心，规划布局吃、住、行、游、购、娱平台，让自身的旅游资源融入银川西线旅游带和贺兰山东麓葡萄酒旅游文化长廊。

目前，原隆村成功跻身国家级旅游重点村、国家森林公园、乡村旅游创客示范基地，成为闽宁镇发展乡村旅游的缩影。

随着《山海情》的热播，闽宁镇文旅部门推出6条精品线路，节假日期间日均接待游客超过3000人次。当地打造“山海情”文旅园，初步形成一体化的文旅产业链。“金沙滩·山海情”精品线路更是入选全国“建党百年红色旅游百条精品线路”。

久久为功，必有所成。

2021年2月25日，闽宁镇获得“全国脱贫攻坚楷模”荣誉称号，成为全国10个获得表彰的先进集体之一。目前，闽宁镇已逐步形成特色种植、特色养殖、劳务、光伏、旅游五大产业，呈现一派红瓦白墙、绿树成荫、街道整洁、环境优美的景象。

挑战，大气污染也是不少大城市面临的突出问题。问题的根本解决措施，是减少二氧化碳和大气污染物排放。”在COP28中国角边会上，陈添表示，二氧化碳和大气污染物具有同根同源同过程的特征，二者的减排措施也高度一致。开展减污降碳协同治理，是积极应对气候变化和治理大气污染的双赢举措。

北京拥有2100多万常住人口、600多万辆燃油机动车，交通出行需求大、车辆使用强度高。目前，机动车已成为北京市PM_{2.5}最大的排放源。

中和新兴（北京）能源科技研究院院长杨军介绍，北京已建设加氢站74座，拥有氢燃料电池汽车超1万辆，分布式发电系统装机规模10兆瓦以上。北京现已上线中国首个氢能碳计量平台，依托数字碳计量技术实现氢燃料电池汽车碳减排聚合交易。

近年来，北京坚持“公交优先、慢行优先、绿色优先”理念，加快建设低碳便利的公共交通体系，轨道交通线路里程达1172公里，中心城区绿色出行比例达73.4%。同时，北京坚持“车、油、路”一体化、严格控制机动车污染排放，不断提升新车排放标准，北京还加快淘汰老旧机动车、大力推广新能源车，现已累计淘汰老旧机动车230余万辆、推广新能源车72万辆。针对工业污染物排放，北京持续调整优化产业结构，不断提升生态系统韧性。

环保时空

川渝共建“六江”生态廊道

科技日报讯（记者雍黎 实习生陈佳妮）1月6日，记者从重庆市规划自然资源局获悉，重庆、四川两地近日联合印发《成渝地区双城经济圈“六江”生态廊道建设规划（2022—2035年）》（以下简称《规划》）。两地将共同筑牢长江上游重要生态屏障，携手打造全国跨区域生态廊道共建示范样板。

据了解，“六江”生态廊道主要包括长江、嘉陵江、乌江、岷江、沱江和涪江的干流沿线区域，总面积约3.51万平方公里。这条廊道串联了成渝地区双城经济圈46个重要节点城市，是连接成渝地区双城经济圈的天然纽带，具有水土保持、净化空气、调节气候、保持生物多样性、提升碳汇能力等多种生态系统服务功能。

《规划》以保障长江流域水环境质量，筑牢长江上游重要生态屏障，实施成渝地区双城经济圈建设重点内容为总体目标。《规划》指出，到2030年，成渝两地生态环境管控要求及生态修复标准初步统一，区域协作机制更加完善，精细化治理能力提升，生态安全屏障不断巩固。到2035年，生态“共保、共建、共享”格局全面形成，“六江”生态廊道成为长江上游重要生态屏障关键保护带、长江上游生态优先绿色发展示范带、巴山蜀水生态人文魅力展示带。

重庆市规划自然资源局党组书记、局长卢万泰表示，“六江”生态廊道建设着眼提升川渝两地跨区域、流域协同治理能力。这是《成渝地区双城经济圈建设规划纲要》明确的重点工作任务，也是坚持“共抓大保护、不搞大开发”方针的具体行动。

四川省自然资源厅党组书记、厅长徐志文表示，为推进“六江”生态廊道建设工作，川渝两地按照六条流域分段分类部署了8大行动计划和21项重点工程，同时针对毗邻地区专门安排部署了3项一体化保护修复重点工程。预计上述工程完成后，“六江”生态廊道的生态保护修复面积将达到90万公顷。

川渝两地如何打破行政界线，开展“六江”生态廊道建设？重庆市规划和自然资源局党组成员、新闻发言人余颖表示，两地将从加强组织领导、强化制度建设、强化资金筹措、严格监管评估、鼓励公众参与等5个方面统筹落实相关工作。两地将建立沿江生态环境执法联动制度，加强全流域环境违法违规信息共享共管，支持科研平台协同攻关。同时，两地还将建立水文、水质、地质灾害等数字化监测预警和联防联控机制。

徐志文表示，要大力调动社会资本和社会各界参与生态修复的积极性，不断完善社会资本参与生态保护修复工程的支持政策。要搭建生态产品交易平台，促进生态产品价值实现，打通“绿水青山”转化为“金山银山”的实现路径和通道。



图为重庆市奉节县长江三峡风光。新华社记者 肖艺九摄

武夷山国家公园（江西片区）发现哺乳动物新物种黄岗鼯鼠

科技日报讯（记者魏依晨 通讯员张彩霞）记者1月6日获悉，江西武夷山国家公园管理局联合安徽师范大学陈中正副教授团队在武夷山国家公园（江西片区）调查中，发现一个哺乳动物新种，并将其命名为黄岗鼯鼠。该论文成果于近日发表在动物学专业期刊《生物钥匙》上。

经对比，这种新发现的鼯鼠与长吻鼯鼠、大别山鼯鼠具有显著的区别。专家团队取得标本后，结合形态学和分子生物学等数据，证明这些标本明显区别于已知的所有物种。黄岗鼯鼠的发现将推动鼯鼠属的分类和演化研究，这对华东地区小型兽类的多样性起源与扩散的研究具有重要意义。

鼯鼠属隶属于哺乳纲啮齿目鼠科，是鼯鼠亚科唯一的现存属，也是鼠科中最古老的支系。鼯鼠是一类体型较小的鼠类，体重6—13克，头体长64—84毫米，尾长55—80毫米。该类群外形上最明显的特征是上唇向前突出形成尖细的长吻。鼯鼠虽然属于鼠科，但更像鼯鼠，因此也被称为鼯形鼠。

目前已知黄岗鼯鼠仅分布在武夷山国家公园黄岗山海拔1800米以上的中山苔藓矮曲林和针叶林中。但专家推测黄岗鼯鼠在武夷山国家公园一些高海拔的山地可能会有更广的分布。

鼯鼠类对环境有非常强的选择性。它们多栖息于海拔1500—4000米的中高山原始林或树龄较长的次生林。

据了解，从武夷山国家公园设立以来，仅是江西片区便发现9个新种，15个江西省新纪录和110个保护区新纪录。这进一步证明了武夷山国家公园拥有优良的生态环境。



图为黄岗鼯鼠。江西武夷山国家公园管理局供图